

CUIDA, CONOCE Y PROTEGE

MANUAL DE ANATOMÍA,
HIGIENE Y SEGURIDAD
PARA TÉCNICAS DE UÑAS

El objetivo principal es proporcionar una base sólida de conocimientos que permita trabajar de forma segura, higiénica y profesional, garantizando no solo la calidad del servicio, sino también el bienestar de las clientas y la salud de la técnica.



MAGA

- NAILS ACADEMY -

Este manual ha sido diseñado como una guía teórico-práctica para estudiantes y profesionales en formación dentro del mundo de la manicura y la estética de uñas. A través de una estructura clara y didáctica, se abordan temas fundamentales como la anatomía del dedo y la uña, los protocolos de higiene y desinfección, las normas básicas de seguridad en el entorno de trabajo, y el reconocimiento de las principales enfermedades y anomalías ungueales.

¿QUE APRENDEREMOS? 🤔

- Anatomía y fisiología.
- Higiene
- Seguridad de salón
- Enfermedades de la uña.
- Tratamiento de enfermedades infecciosas.
- Explicación de las fresas e-Manicure y limas eléctricas.
- Contraindicaciones del servicio.

MAGA

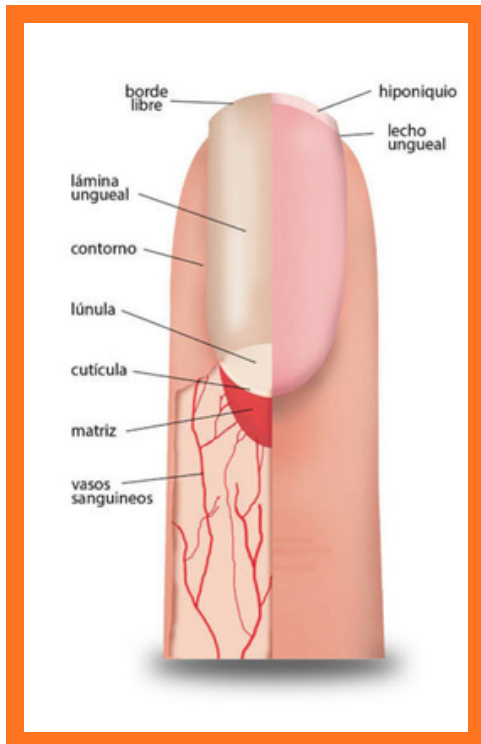
- NAILS ACADEMY -



MAGA

- NAILS ACADEMY -

ESTRUCTURA DE LA UÑA NATURAL



Matriz

¿Qué es?

Es la parte viva de la uña, ubicada debajo de la piel en la base de la uña, justo bajo el eponiquio.

Función:

Produce las células que formarán la uña. Si se daña, puede afectar el crecimiento o la forma de la uña permanentemente.

Lúnula

¿Qué es?

Es la parte blanquecina en forma de media luna visible en la base de la uña.

Función:

Es la porción visible de la matriz. No todas las personas la tienen visible en todas las uñas.

Lecho de la uña

¿Qué es?

Es la piel situada debajo de la lámina ungueal (la uña que vemos).

Función:

Proporciona nutrientes y oxígeno a la uña a través de los vasos sanguíneos. Su salud es fundamental para el buen estado de la uña.



Cutícula

¿Qué es?

Es una capa de piel muerta que se encuentra sobre la lámina ungueal, en la base.

Función:

Protege la entrada de la matriz de agentes externos, bacterias y hongos. Dañar la cutícula puede tener graves consecuencias en el crecimiento de la uña.



Hiponiquio

¿Qué es?

Es la piel ubicada debajo del borde libre de la uña.

¿Para qué sirve?

Actúa como barrera protectora entre el dedo y el ambiente externo.

Pterigión

¿Qué es?

Bajo pliegue de la uña proximal y entre la cutícula y la matriz, encontramos el pterigión.

¿Para qué sirve?

Capa de clara piel que ofrece protección adicional a la uña. A menudo fragmentos del pterigión sobresalen en la uña.





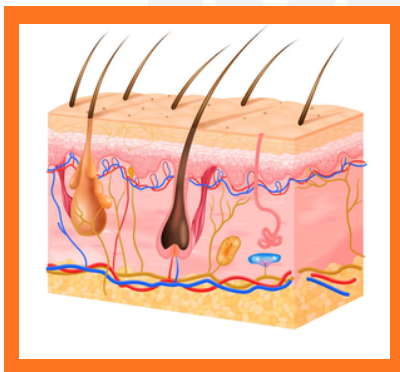
¿SABÍAS QUE?



- Las uñas crecen más rápido en verano que en invierno.
- Las uñas crecen más rápido en hombres que en mujeres.
- Durante el embarazo las uñas crecen más rápido.
- Las uñas de la mano que más utilizas crece más rápido.
- Cuanto más largo es el dedo, la uña crece más rápido.
- Las uñas crecen más rápido después de una enfermedad.
- Los malos hábitos alimenticios y una incorrecta alimentación son malos para las uñas.
- Las uñas son solo un 0,07% de calcio que no es importante para la formación de la uña.
- El color y la condición de la uña es un reflejo de salud del cuerpo.
- Las uñas y el pelo se componen de la misma sustancia, la proteína queratina.
- Las placas de las uñas se componen de células muertas y al contrario de la creencia popular **NO RESPIRAN**.
- Las uñas crecen aproximadamente 0,1 mm al día.

ANATOMÍA DE LA PIEL

¿EN QUE CONSISTE LA PIEL?



1. Stratum Corneum- Células de piel muertas.
2. Capa Germinal.
3. Epidermis-Capa superficial de la piel.
4. Dermis-Capa inferior de la piel (Nervios, venas.)
5. Hypodermis-Tejido subcutáneo (Protege órganos y músculos.)
6. Pelo.
7. Poro.
8. Raíz del pelo, músculo del pelo.
9. Glándula sudorípara, glándula sebácea y nervios.



HIGIENE

Mantener una correcta higiene de las uñas es fundamental para prevenir infecciones, conservar una buena salud ungueal y asegurar la seguridad en contextos profesionales como la manicura, la podología o el ámbito médico.

Existen tres niveles principales de control higiénico: saneamiento, desinfección y esterilización. A continuación, se explican sus diferencias y aplicaciones.

SANEAMIENTO

¿Qué es?

Es el proceso básico de limpieza que elimina suciedad visible, polvo, restos de piel, aceites y microorganismos de forma superficial.

¿Para qué sirve?

Reduce la cantidad de gérmenes y prepara la superficie (uñas, herramientas, manos) para una desinfección o esterilización más profunda.

Ejemplos:

Lavarse las manos con agua y jabón.

Limpiar las uñas con cepillos suaves.

Limpiar herramientas con detergente antes de desinfectarlas.

DESINFECCIÓN

¿Qué es?

Es el segundo proceso de descontaminación que elimina la mayoría de los microorganismos patógenos, pero no necesariamente todas las esporas bacterianas.

¿Para qué sirve?

Protege al cliente y al profesional evitando contagios por bacterias, virus u hongos.

¿Qué debo tener en cuenta?

1. En la mayoría de países puede usarse alcohol desnaturalizado(70/80%).
2. Debes revisar la legislación nacional sobre el tipo de desinfectantes que están autorizados a utilizar en tu salón de uñas.
3. Trabaja siempre siguiendo el etiquetado y las instrucciones.
4. Ten en cuenta que el alcohol puede erosionar el instrumental.





5. Todos los desinfectantes deben ser capaces de matar una variedad de patógenos y todos los componentes deben estar cubiertos por el sistema de desinfección.

- **BACTERICIDAS**-Matan bacterias.
- **FUNGICIDAS**-Matan hongos.
- **VIRICIDAS**-Matan virus.



ESTERILIZACIÓN

¿Qué es?

Es el proceso de la total destrucción de todos los organismos vivos de un objeto.

¿Qué puedo esterilizar?

No puedes esterilizar piel o tejido vivo pero si las superficies duras del salón.

Puedes esterilizar herramientas metálicas y útiles.

Todos los útiles deben de ser limpiados cuidadosamente antes de la esterilización.

¿Cómo puedo realizar la esterilización?

- Esterilización química.
- El autoclave.
- Limpieza de ultrasonido.
- Esterilizador de cuentas de vidrio.
- Cabina de ultra violeta.



¿QUIERES SABER MÁS?

ESTERILIZACIÓN QUÍMICA

Es la forma más popular y efectiva de esterilización.
Se debe usar un recipiente profundo con tapa ajustada y las herramientas deben sumergirse en una solución química.

Principales esterilizadores del mercado:

- Alcohol.
- Glutaraldehído.
- Compuesto de amonio cuaternario (QAUTS).

REVISAR ANTES LA REGULARIZACIÓN DE TU PAÍS.

AUTOCLAVE

Es un recipiente metálico que utiliza vapor de alta presión a muy alta temperatura.

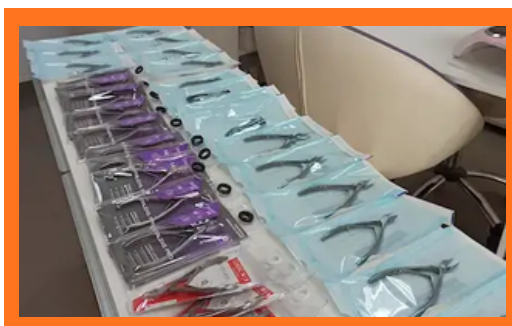
Esta esterilización es 100% segura y también se utiliza en hospitales.

ESTERILIZADOR DE CUENTAS DE VIDRIO

No recomendado para el salón por el alto riesgo de quemaduras.

Solo se pueden esterilizar objetos de punta afilada, ya que la superficie se esteriliza sólo si se toca con perlas, lo que no es posible una pinza de cutícula curvada, por ejemplo “Cabina ultravioleta”. Las herramientas tendrían que ser giradas y expuestas a rayos UV en cada superficie que no es posible con implementos curvados.

Uso limitado como método de esterilización.



LIMPIEZA DE ULTRASONIDO

En este proceso se utiliza ultrasonido (Normalmente 20-400kHz) y es apropiado para limpiar objetos.

La limpieza por ultrasonido no esteriliza los objetos porque las esporas y los virus pueden permanecer en el objeto después de la limpieza.

En medicina la limpieza por ultrasonido sigue a la esterilización como un paso separado.

SEGURIDAD EN EL SALÓN

Equipo de protección personal (EPP) o (EPI)

- Guantes: Vinilo o Nitrilo, NUNCA DE LATEX.
- Ropa de trabajo y/o delantal.
- Mascarilla y gafas de protección.
- Hábitos posturales saludables.

¡MUY IMPORTANTE!

Respiras tejido vivo que puede ser perjudicial para tus pulmones, asegúrate de ponerte mascarilla.

TOP 10 PROBLEMAS EN LAS UÑAS

- Infección de hongos-Onicomycosis
- Infección bacteriana- Pseudomona, Paroniquia
- Levantamiento de la capa natural-Onicólisis.
- Distrofia de la uña.
- Decoloración: Puntos blancos-Leuconiquia.
- Hemorragia por aplastamiento
- Eczema.
- Psoriasis.
- Melanoma.



ANOMALÍAS DE LA UÑA

Causas: Enfermedad o comportamiento.

INFECCIÓN POR HONGOS- ONICOMICOSIS

- **Síntomas:**
- Decapado bajo las uñas (Hiperqueratosis subungueal).
- Rallas amarillas o blancas en la uña (Onicomicosis lateral).
- Manchas amarillas en la parte inferior de la uña (Onicomicosis proximal).
- Onicólisis- Levantamiento de las uñas naturales.
- **Tratamiento:**
- Los productos de venta libre no se recomiendan para tratar las infecciones de las uñas porque no proporcionan resultados confiables.
- Tratamiento prolongado incluso después de que desaparezcan signos de infección.
- Asegúrate de que tu cliente recibe el tratamiento adecuado.



PARONIQUIA

- Es una infección bacteriana o de hongos en la mano o pie donde la uña y la piel se unen en la parte de la base del dedo.
- **Síntomas:**
- Ampollas llenas de pus.
- Cambios en la forma, color o textura de la uña.
- Onicolisis.



PSEUDOMONAS: INFECCIÓN BACTERIANA

- Causa externa: Infección.
- Hasta ahora las únicas bacterias que pueden dañar seriamente la placa de las uñas.
- Organismos monocelulares que pueden mantenerse vivos.
- Crecen en ambientes húmedos como baño de burbujas, sauna, piscinas y gimnasio.
- Crece más rápido en uñas débiles o dañadas.
- Anomalías visibles: Decoloración verde.
- Tratamiento: Usa Nail Aid o gotas de lejía diluida varias veces al día.
- Los antibióticos no resolverán el problema.



UÑAS DECOLORADAS

- **Influencia exterior:**
- Usando productos pigmentados en la uña natural sin base (Ej: Esmalte).
- Fumadores.
- **Cambios en la placa de la uña:**
- Puntos blancos-Leuconiquia.
- Hemorragia por aplastamiento- Microtrauma en el lecho.



LEVANTAMIENTO DE LA UÑA NATURAL-ONICOLISIS

- Rechazo o levantamiento de la placa natural.
- **Posibles causas:**
- Infecciones fúngicas o de levadura (onicomicosis causa el 40% de los levantamientos).
- Trauma por fuerte impacto.
- Infección bacteriana.
- Infección vírica (Verrugas).
- Alergia a productos de uñas artificiales.

SURCOS EN LA PLACA DE LA UÑA

- **Pequeños surcos transversales:**
- La uña muestra surcos a todo lo largo de la uña.
- Varios surcos transversales dan un aspecto de “tabla de lavar”.
- **Término médico:** Surcos transversales.
- **Causa:** Empujamiento compulsivo de la cutícula de la uña del pulgar (Especialmente en hombres). Normalmente sucesivos surcos transversales en el medio de la uña.



👉 ¿TE ESTÁ GUSTANDO EL CONTENIDO?

✅ ¿TE RESULTA CLARO Y ÚTIL?



LÍNEA DE BEAU

Clara línea horizontal en la uña llamada Línea de Beau.

- **Causas:**
- Interrupción aguda del crecimiento de la uña.
- Alta fiebre.
- Medicinas: Quimioterapia, Antibiótico.
- Menstruación/ Periodo.
- Alumbramiento complicado (Madre y niños)

PSIORIASIS

- **Signos de las discapacidades en la piel:**

Los trastornos cutáneos característicos causados por la psoriasis claramente definidos, escamas blancas sobre un fondo rojo.

- **Causas de la psoriasis en la uña:**

- Picor.
- Decoloración.
- Onicolisis.
- Hiperqueratosis.
- Onicodistrofia.
- Inflamación de la matriz.
- Traquioniquia.



TRATAMIENTO DE ENFERMEDADES INFECCIOSAS

SIDA

VIH significa Virus de Inmunodeficiencia Humana. Es un virus que ataca el sistema inmunológico, que es el encargado de defender el cuerpo contra enfermedades.

VIH significa Virus de Inmunodeficiencia Humana. Es un virus que ataca el sistema inmunológico, que es el encargado de defender el cuerpo contra enfermedades.



- **VIH** significa Virus de Inmunodeficiencia Humana. Es un virus que ataca el sistema inmunológico, que es el encargado de defender el cuerpo contra enfermedades.
- **¿Cómo se transmite?**
- A través de relaciones sexuales sin protección.
- Por contacto con sangre infectada.
- De una madre con VIH a su bebé durante el embarazo, parto o lactancia.
- Al compartir agujas o jeringas.
- **¿Tiene cura?**
- No tiene cura, pero sí tiene tratamiento. Con medicamentos llamados antirretrovirales, las personas con VIH pueden vivir muchos años con buena calidad de vida.
- **¿Qué es el SIDA?**
- Si el VIH no se trata, puede avanzar y convertirse en SIDA (Síndrome de Inmunodeficiencia Adquirida), una etapa más grave donde el cuerpo queda muy vulnerable a enfermedades.

CONTRAINDICACIONES DE LA MANICURA ELÉCTRICA

- Siempre evaluar el estado de las uñas y la piel antes del servicio.
- Usar torno de calidad, con buena ventilación y fresas desinfectadas.
- No usar el torno sobre uñas mojadas o inflamadas.
- Capacitación adecuada: Una manicura eléctrica mal hecha puede causar lesiones.

¡IMPORTANTE!

Las personas con **diabetes** tienen una piel más delicada, menor sensibilidad en manos y pies, y una cicatrización más lenta, por lo tanto, hay riesgos al hacerles la manicura si no se toman precauciones.



! Precauciones especiales:

- Evitar cortes en la cutícula.
- → Mejor empujar suavemente con palito de naranjo.
- No remojar las manos por mucho tiempo.
- → La piel se vuelve más frágil y fácil de lesionar.
- Usar herramientas esterilizadas.
- → Altísimo riesgo de infección si hay cortes.
- Usar el torno y las limas con mucho cuidado.
- Preguntar si está controlada su diabetes.
- → En casos no controlados, el riesgo de complicaciones es mayor.

MAGA

- NAILS ACADEMY -